

Raport S.A.-QS 1/2005

(dla emitentów papierów wartościowych o działalności wytwórczej, budowlanej, handlowej lub usługowej)

Zgodnie z § 94 ust. 1 i § 98 Rozporządzenia Rady Ministrów z dnia 21 marca 2005 r.

Zarząd Spółki Relpol S.A. przekazuje rozszerzone sprawozdanie skonsolidowane Grupy kapitałowej za I kw. 2005 r.

WPROWADZENIE DO SPRAWOZDANIA FINANSOWEGO

1. Dane o spółce

Nazwa spółki : „RELPOL” Spółka Akcyjna
Siedziba spółki: POLSKA , woj. LUBUSKIE
ul. 11-Listopada 37 68-200 ŻARY

Podstawowy przedmiot działalności:

- produkcja aparatury rozdzielczej i sterowniczej energii elektrycznej , z wyjątkiem działalności usługowej,
- działalność usługowa w zakresie instalowania , naprawy i konserwacji elektrycznej aparatury rozdzielczej i sterowniczej,
- produkcja pozostałych wyrobów z tworzyw sztucznych,
- produkcja wyrobów pozostała, gdzie indziej nie sklasyfikowana,
- prace badawczo-rozwojowe w dziedzinie nauk technicznych,
- pozostała sprzedaż hurtowa wyspecjalizowana,
- wynajem nieruchomości na własny rachunek,
- reklama,

Organ prowadzący rejestr : Sąd Rejonowy w Zielonej Górze , VIII Wydział Gospodarczy Krajowego Rejestru Sadowego

Numer KRS: 0000088688

Czas trwania spółki jest nieograniczony

Okres objęty sprawozdaniem : od 01.03.2005r do 31.03.2005r.

Dane porównywalne za okres od 01.03.2004r do 31.03.2004r

Sprawozdanie finansowe po raz pierwszy sporządzone zostało wg. Międzynarodowych Standardów Rachunkowości. Dla zachowania zasady porównywalności dane za 2004 r. przekształcone zostały na MSR.

2. Władze spółki

Zarząd Spółki na dzień 31 marca 2005 roku był następujący:

Mariusz Wróbel – Prezes Zarządu,
Waldemar Łoboda – Wiceprezes Zarządu

Skład zarządu nie ulegał zmianie ani w 2004 r. ani w I kw. 2005 r.

Rada Nadzorcza pracuje w składzie:

- Kajetan Wojnicz – przewodniczący Rady Nadzorczej od 01.12. 2004 r., wcześniej członek RN
- Kurt Montgomery – przewodniczący RN do 31.11.2004 r. Aktualnie członek RN
- Maciej Mizerka
- Wojciech Kowalski
- Zbigniew Budziński

Skład osobowy RN nie zmienił się ani w 2004 r. ani w I kw. 2005 r.

3. Kapitał akcyjny

Kapitał akcyjny wynosi 4.276 tys. zł i składa się z 855.105 sztuk akcji na okaziciela o wartości nominalnej 5 zł każda. Wszystkie wyemitowane akcje znajdują się w obrocie giełdowym.

Kapitał akcyjny dzieli się na:

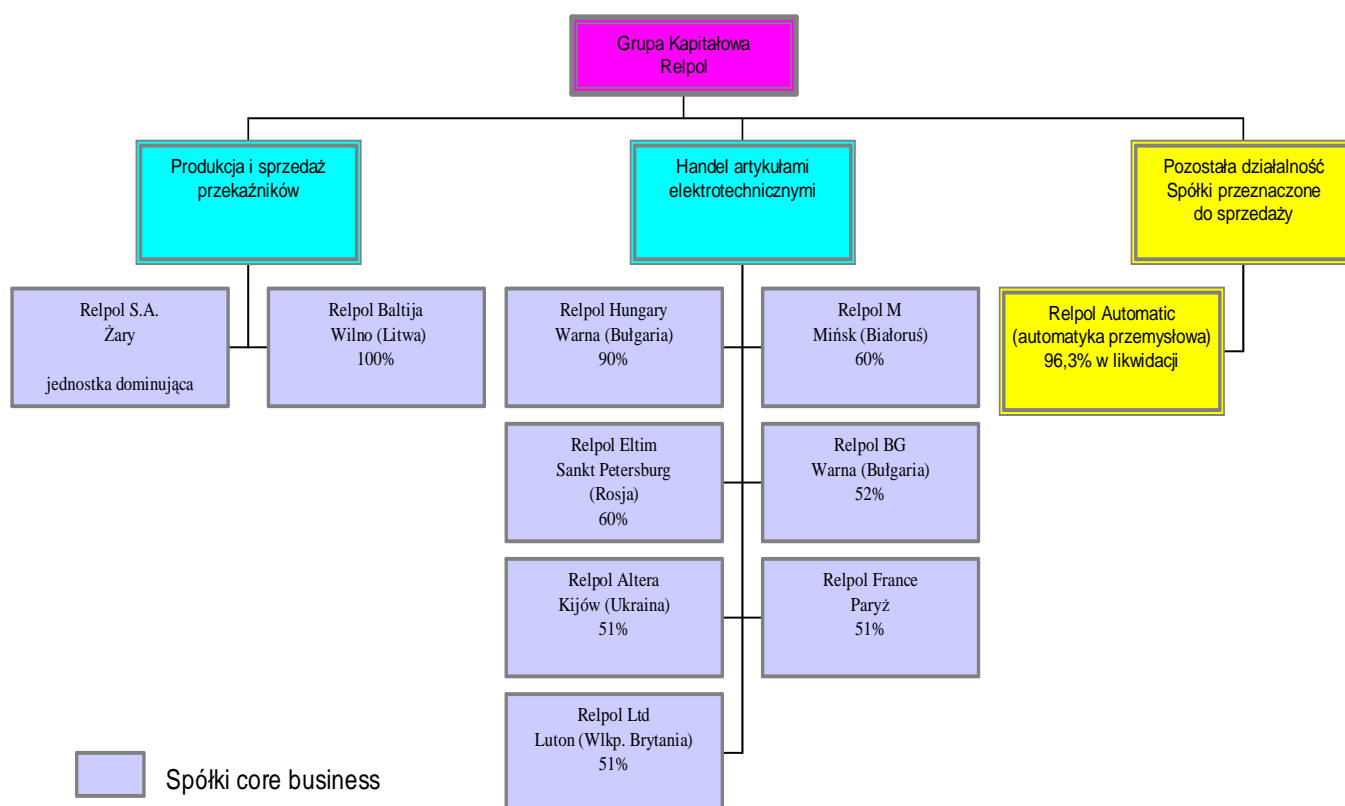
- 360 300 akcji serii A na okaziciela
- 240 200 akcji serii B na okaziciela
- 254 605 akcji serii C na okaziciela

Ilość akcji i ilość głosów na WZA jest taka sama.

Wszystkie akcje mają jednakowe prawo do dywidendy.

4. Relpol jest jednostką dominującą w grupie kapitałowej i sporządza skonsolidowane sprawozdania finansowe.

Struktura grupy kapitałowej



I. Wykaz spółek objętych sprawozdaniem skonsolidowanym

1. Relpol S.A. – jednostka dominująca – metoda pełna
2. Relpol Bis Sp. z o.o. – metoda pełna za dwa miesiące 2004 r. – 26 lutego Relpol sprzedał tą spółkę.
3. ARGO Sp. z o.o. – metoda pełna do kwietnia 2004
4. Relpol Tapal Sp. z o.o. – metoda praw własności do kwietnia 2004
5. Relpol Baltija (poprzednio VAVA) – metoda pełna
6. Relpol Eltim Sp. z o.o. – metoda pełna

II. Spółki wyłączone z konsolidacji

1. Relpol Automatic Sp. z o.o. z siedzibą w Żarach – spółka jest w likwidacji
2. Relpol M - spółka zależna z siedzibą w Mińsku. Kapitał zakładowy 1 tys. zł, roczne przychody ze sprzedaży ok. 2500 tys. zł.
3. Relpol BG - spółka zależna z siedzibą w Warnie. Kapitał zakładowy 10 tys. zł, roczne przychody ze sprzedaży ok. 440 tys. zł.
4. Relpol Hungary (poprzednio Relset) - spółka zależna z siedzibą w Budapeszcie. Kapitał zakładowy 50 tys. zł, roczne przychody ze sprzedaży ok. 552 tys. zł.
5. Relpol Altera – spółka zależna z siedzibą w Kijowie. Rozpoczęła działalność w II półroczu 2004r. Aktualnie prowadzi inwestycję przystosowania nieruchomości do rozpoczęcia działalności produkcyjnej.
6. Relpol France – spółka zależna z siedzibą w Paryżu. Rozpoczęła działalność w lutym 2005 r.
7. Relpol Ltd – z siedzibą w Wielkiej Brytanii – spółka została rozwiązana w kwietniu 2005 r.

Spółki wyłączone z konsolidacji, są spółkami małymi lub nowopowstałymi, nie mającymi istotnego wpływu na wyniki skonsolidowane. Dodatkowo pozyskanie informacji niezbędnych do prawidłowego i rzetelnego objęcia tych jednostek konsolidacją, i sporządzenia sprawozdania skonsolidowanego zgodnego z MSR i wymaganiami Komisji Papierów Wartościowych, wiąże się z poniesieniem niewspółmiernie wysokich kosztów, w stosunku do kapitałów własnych tych jednostek.

Relpol dąży do objęcia konsolidacją całej grupy kapitałowej i sukcesywnie wdraża w tych spółkach jednakowe zasady rachunkowości i sprawozdawczości.

5. Relpol nie posiada wewnętrznych jednostek organizacyjnych samodzielnie sporządzających sprawozdanie finansowe.

6. Sprawozdanie skonsolidowane zostało sporządzone przy założeniu, że podmioty z grupy kapitałowej będą kontynuowały swoją działalność w przyszłości.

7. Wybrane dane finansowe skonsolidowanego sprawozdania za I kw. 2005

WYBRANE DANE FINANSOWE	w tys. zł	w tys. EURO	w tys. zł	w tys. EURO
	I kwartał okres od 01.01.2005 do 31.03.2005	I kwartał okres od 01.01.2005 do 31.03.2005	I kwartał okres od 01.01.2004 do 31.03.2004	I kwartał okres od 01.01.2004 do 31.03.2004
I. Przychody netto ze sprzedaży produktów, towarów i materiałów	20 506	5 107	27 119	5 657
II. Zysk (strata) z działalności operacyjnej	1 781	444	2 563	535
III. Zysk (strata) brutto	1 577	393	2 151	449
IV. Zysk (strata) netto	1 044	260	1 539	321
V. Przepływy pieniężne netto z działalności operacyjnej	11 081	2 760	-1 663	-347
VI. Przepływy pieniężne netto z działalności inwestycyjnej	-2 267	-565	-780	-163
VII. Przepływy pieniężne netto z działalności finansowej	-8 807	-2 193	259	54
VIII. Przepływy pieniężne netto, razem	7	2	-2 184	-456
IX. Aktywa razem	90 439	22 146	97 499	23 903
X. Zobowiązania i rezerwy na zobowiązania	47 386	11 604	60 858	14 920
XI. Zobowiązania długoterminowe	7 147	1 750	5 884	1 443
XII. Zobowiązania krótkoterminowe	25 494	6 243	46 545	11 411
XIII. Kapitał własny	41 786	10 232	36 600	8 973
XIV. Kapitał zakładowy	4 276	1 047	4 276	1 048
XV. Liczba akcji	855 105	855 105	855 105	855 105
XVI. Zysk (strata) na jedną akcję zwykłą (w zł / EUR)	6,6	1,6	6,6	1,4
XVII. Rozwodniony zysk (strata) na jedną akcję zwykłą (w zł / EUR)	6,6	1,6	6,6	1,4
XVIII. Wartość księgowa na jedną akcję (w zł / EUR)	49	11,9	42,7	10,5
XIX. Rozwodniona wartość księgowa na jedną akcję (w zł / EUR)	49	11,9	42,7	10,5
XX. Zadeklarowana lub wypłacona dywidenda na jedną akcję (w zł / EUR)	0	0	2,50	0

8. Sposób przeliczenia kwot w tabeli „Wybrane dane finansowe” na euro

- W celu przeliczenia pozycji bilansowych wybranych danych finansowych na dzień 31 marca 2005 roku i odpowiednio na dzień 31.03.2004 r. użyto średniego kursu NBP obowiązującego dla euro w tych dniach:
31.03.2005 1 euro = 4,0837 PLN.
31.03.2004 1 euro = 4,0790 PLN
- Pozycje rachunku zysków i strat oraz rachunku przepływów pieniężnych w wybranych danych finansowych za I kwartał 2005 roku i odpowiednio za I kw. 2004 r. przeliczono wg. średniej arytmetycznej kursów średnich, obowiązujących na koniec każdego miesiąca w poszczególnych kwartałach:
dla danych za I kw. 2005 1 euro = 4,0153,
dla danych za I kw. 2004 r. 1 euro = 4,7938 PLN

9. Skonsolidowane sprawozdanie finansowe Grupy kapitałowej Relpol za I kw. 2005 r

BILANS

(w tys. złotych)

AKTYWA	stan na 31.03.2005 koniec kwartału (rok bieżący)	stan na 31.03.2004 koniec kwartału (rok poprz.)	stan na 31.12.2004 koniec kwartału
I. Aktywa trwałe	41 991	42 364	42 089
1. Wartości niematerialne i prawne, w tym:	3 805	2 993	3 927
- wartość firmy	0	0	0
2. Wartość firmy jednostek podporządkowanych	0	0	0
3. Rzeczowe aktywa trwałe	32 820	33 341	33 148
4. Należności długoterminowe	854	908	854
4.1. Od jednostek powiązanych	0	0	0
4.2. Od pozostałych jednostek	854	908	854
5. Inwestycje długoterminowe	1 539	780	1 388
5.1. Nieruchomości	986	0	996
5.2. Wartości niematerialne i prawne	0	0	0
5.3. Długoterminowe aktywa finansowe	553	780	392
a) w jednostkach powiązanych, w tym:	553	780	392
- udziały lub akcje w jednostkach podporządkowanych wyceniane metodą praw własności	0	-83	
- udziały lub akcje w jednostkach zależnych i współzależnych nieobjętych konsolidacją	553	863	392
b) w pozostałych jednostkach	0	0	0
5.4. Inne inwestycje długoterminowe	0	0	0
6. Długoterminowe rozliczenia międzyokresowe	2 973	4 342	2 772
6.1. Aktywa z tytułu odroczonego podatku dochodowego	1 474	2 280	1 133
6.2. Inne rozliczenia międzyokresowe	1 499	2 062	1 639
II. Aktywa obrotowe	48 448	55 135	56 406
1. Zapasy	22 326	22 588	22 393
2. Należności krótkoterminowe	21 501	27 387	30 128
2.1. Od jednostek powiązanych	2 144	1 573	1 378
2.2. Od pozostałych jednostek	19 357	25 814	28 750
3. Inwestycje krótkoterminowe	1 923	2 471	1 873
3.1. Krótkoterminowe aktywa finansowe	1 923	2 471	1 873
a) w jednostkach powiązanych	96	258	82
b) w pozostałych jednostkach	0	9	0
c) środki pieniężne i inne aktywa pieniężne	1 827	2 204	1 791
3.2. Inne inwestycje krótkoterminowe	0	0	0
4. Krótkoterminowe rozliczenia międzyokresowe	2 698	2 689	2 012
AKTYWA RAZEM	90 439	97 499	98 495

(w tys. złotych)

PASYWA	stan na 31.03.2005 koniec kwartału (rok bieżący)	stan na 31.03.2004 koniec kwartału (rok poprz.)	stan na 31.12.2004 koniec kwartału
I. Kapitał własny	41 786	36 600	40 289
1. Kapitał zakładowy	4 276	4 276	4 276
2. Należne wpłaty na kapitał zakładowy (wielkość ujemna)	0	0	0
3. Akcje (udziały) własne (wielkość ujemna)	0	0	0
4. Kapitał zapasowy	24 518	21 982	24 518
5. Kapitał z aktualizacji wyceny	7 652	7 562	7 784
6. Pozostałe kapitały rezerwowe	9	0	10
7. Różnice kursowe z przeliczenia jednostek podporządkowanych	326	759	175
a) dodatnie różnice kursowe	318	759	266
b) ujemne różnice kursowe	8	0	-91
8. Zysk (strata) z lat ubiegłych	3 961	482	-2 572
9. Zysk (strata) netto	1 044	1 539	6 098
10. Odpisy z zysku netto w ciągu roku obrotowego (wielkość ujemna)	0	0	0
II. Kapitały mniejszości	1 267	41	1 322
III. Ujemna wartość firmy jednostek podporządkowanych	0	0	0
IV. Zobowiązania i rezerwy na zobowiązania	47 386	60 858	56 884
1. Rezerwy na zobowiązania	14 458	7 969	14 493
1.1. Rezerwa z tytułu odroczonego podatku dochodowego	3 034	2 759	3 371
1.2. Rezerwa na świadczenia emerytalne i podobne	2 334	2 904	2 232
a) długoterminowa	1 934	2 482	1 790
b) krótkoterminowa	400	422	442
1.3. Pozostałe rezerwy	9 090	2 306	8 890
a) długoterminowe	0	0	0
b) krótkoterminowe	9 090	2 306	8 890
2. Zobowiązania długoterminowe	7 147	5 884	8 527
2.1. Wobec jednostek powiązanych	0	0	0
2.2. Wobec pozostałych jednostek	7 147	5 884	8 527
3. Zobowiązania krótkoterminowe	25 494	46 545	33 638
3.1. Wobec jednostek powiązanych	-151	0	-180
3.2. Wobec pozostałych jednostek	25 645	46 514	33 779
3.3. Fundusze specjalne	0	31	39
4. Rozliczenia międzyokresowe	287	460	226
4.1. Ujemna wartość firmy	0	0	0
4.2. Inne rozliczenia międzyokresowe	287	460	226
a) długoterminowe	0	0	0
b) krótkoterminowe	287	460	226
PASYWA RAZEM	90 439	97 499	98 495

SKONSOLIDOWANY RACHUNEK ZYSKÓW I STRAT (w tys. złotych)	I kwartał okres od 01.01.2005 do 31.03.2005	I kwartał okres od 01.01.2004 do 31.03.2004
I. Przychody netto ze sprzedaży produktów, towarów i materiałów, w tym:	20 506	27 119
- od jednostek powiązanych	1 813	2 293
1. Przychody netto ze sprzedaży produktów	15 975	21 766
2. Przychody netto ze sprzedaży towarów i materiałów	4 531	5 353
II. Koszty sprzedanych produktów, towarów i materiałów, w tym:	15 605	19 634
- od jednostek powiązanych	300	1 754
1. Koszt wytworzenia sprzedanych produktów	12 184	14 856
2. Wartość sprzedanych towarów i materiałów	3 421	4 778
III. Zysk (strata) brutto ze sprzedaży (I-II)	4 901	7 485
IV. Koszty sprzedaży	226	476
V. Koszty ogólnego zarządu	3 319	3 030
VI. Zysk (strata) na sprzedaży (III-IV-V)	1 356	3 979
VII. Pozostałe przychody operacyjne	802	553
1. Zysk ze zbycia niefinansowych aktywów trwałych	55	48
2. Dotacje	0	0
3. Inne przychody operacyjne	747	505
VIII. Pozostałe koszty operacyjne	377	1 969
1. Strata ze zbycia niefinansowych aktywów trwałych	0	-4
2. Aktualizacja wartości aktywów niefinansowych	172	1 501
3. Inne koszty operacyjne	205	472
IX. Zysk (strata) z działalności operacyjnej (VI+VII-VIII)	1 781	2 563
X. Przychody finansowe	382	108
1. Dywidendy i udziały w zyskach	0	0
2. Odsetki, w tym:	58	33
- od jednostek powiązanych	1	5
3. Zysk ze zbycia inwestycji	0	77
4. Aktualizacja wartości inwestycji	0	0
5. Inne	324	-2
XI. Koszty finansowe	586	543
1. Odsetki, w tym:	542	482
- dla jednostek powiązanych	0	49
2. Strata ze zbycia inwestycji	0	0
3. Aktualizacja wartości inwestycji	10	0
4. Inne	34	61
XII. Zysk (strata) na sprzedaży całości lub części udziałów jednostek podporządkowanych	0	0
XIII. Zysk (strata) z działalności gospodarczej (IX+X-XI+/-XII)	1 577	2 128
XIV. Wynik zdarzeń nadzwyczajnych (XIV.1. - XIV.2.)	0	19
1. Zyski nadzwyczajne	0	19
2. Straty nadzwyczajne	0	0
XV. Odpis wartości firmy jednostek podporządkowanych	0	0
XVI. Odpis ujemnej wartości firmy jednostek podporządkowanych	0	4
XVII. Zysk (strata) brutto (XIII+/-XIV-XV+XVI)	1 577	2 151
XVIII. Podatek dochodowy	475	506
a) część bieżąca	665	346
b) część odroczone	-190	160
XIX. Pozostałe obowiązkowe zmniejszenia zysku (zwiększenia straty)	0	0
XX. Udział w zyskach (stratach) netto jednostek wycenianych metodą praw własności	0	-96
XXI. Zyski (straty) mniejszości	58	10

XXII. Zysk (strata) netto (XVII-XVIII-XIX+/-XX+/-XXI)	1 044	1 539
--	--------------	--------------

(w tys. złotych)

ZESTAWIENIE ZMIAN W SKONSOLIDOWANYM KAPITALE WŁASNYM	I kwartał (rok bieżący) okres od 01.01.2005 do 31.03.2005	I kwartał (rok bieżący) okres od 01.01.2004 do 31.03.2004
I. Kapitał własny na początek okresu (BO)	39 416	30 727
a) zmiany przyjętych zasad (polityki) rachunkowości	2 817	2 209
b) korekty błędów podstawowych	0	-1 134
I.a. Kapitał własny na początek okresu (BO), po uzgodnieniu do danych porównywalnych	42 233	31 802
1. Kapitał zakładowy na początek okresu	4 276	4 276
1.1. Zmiany kapitału zakładowego	0	0
a) zwiększenia (z tytułu)	0	0
- emisji akcji (wydania udziałów)	0	0
b) zmniejszenia (z tytułu)	0	0
- umorzenia akcji (udziałów)	0	0
1.2. Kapitał zakładowy na koniec okresu	4 276	4 276
2. Należne wpłaty na kapitał zakładowy na początek okresu	0	0
2.1. Zmiany należnych wpłat na kapitał zakładowy	0	0
a) zwiększenia (z tytułu)	0	0
b) zmniejszenia (z tytułu)	0	0
2.2. Należne wpłaty na kapitał zakładowy na koniec okresu	0	0
3. Akcje (udziały) własne na początek okresu	0	0
3.1. Zmiany akcji (udziałów) własnych	0	0
a) zwiększenia (z tytułu)	0	0
b) zmniejszenia (z tytułu)	0	0
3.2. Akcje (udziały) własne na koniec okresu	0	0
4. Kapitał zapasowy na początek okresu	24 518	21 982
4.1. Zmiany kapitału zapasowego	0	0
a) zwiększenia (z tytułu)	0	0
- emisji akcji powyżej wartości nominalnej	0	0
- z podziału zysku (ustawowo)	0	0
- z podziału zysku (ponad wymaganą ustawowo minimalną wartość)	0	0
b) zmniejszenia (z tytułu)	0	0
- pokrycia straty	0	0
4.2. Kapitał zapasowy na koniec okresu	24 518	21 982
5. Kapitał z aktualizacji wyceny na początek okresu	7 652	2 466
-zmiana zasad wyceny	0	5 141
5.a Kapitał z aktualizacji wyceny na początek okresu po uwzględnieniu zmian	0	7 607
5.1. Zmiany kapitału z aktualizacji wyceny	0	-1
a) zwiększenia (z tytułu)	0	0
b) zmniejszenia (z tytułu)	0	1
- zbycia środków trwałych	0	0
5.2. Kapitał z aktualizacji wyceny na koniec okresu	7 652	7 606
6. Pozostałe kapitały rezerwowe na początek okresu	9	0
6.1. Zmiany pozostałych kapitałów rezerwowych	0	0
a) zwiększenia (z tytułu)	0	0
b) zmniejszenia (z tytułu)	0	0
6.2. Pozostałe kapitały rezerwowe na koniec okresu	9	0

7. Różnice kursowe z przeliczenia jednostek podporządkowanych	326	759
8. Zysk (strata) z lat ubiegłych na początek okresu	7 006	3 961
8.1. Zysk z lat ubiegłych na początek okresu	8 140	5 124
a) zmiany przyjętych zasad (polityki) rachunkowości	316	-2 932
b) korekty błędów podstawowych	0	-1 134
8.2. Zysk z lat ubiegłych, na początek okresu, po uzgodnieniu do danych porównywalnych	8 456	1 235
a) zwiększenia (z tytułu)	-174	0
- podziału zysku z lat ubiegłych	-174	0
b) zmniejszenia (z tytułu)	782	47
8.3. Zysk z lat ubiegłych na koniec okresu	8 028	1 188
8.4. Strata z lat ubiegłych na początek okresu	-1 134	-6 839
a) zmiany przyjętych zasad (polityki) rachunkowości	-2 933	0
b) korekty błędów podstawowych	0	0
8.5. Strata z lat ubiegłych na początek okresu, po uzgodnieniu do danych porównywalnych	-4 067	-6 839
a) zwiększenia (z tytułu)	0	58
- przeniesienia straty z lat ubiegłych do pokrycia	0	0
b) zmniejszenia (z tytułu)	0	1 035
8.6. Strata z lat ubiegłych na koniec okresu	-4 067	-819
8.7. Zysk (strata) z lat ubiegłych na koniec okresu	3 961	438
9. Wynik netto	1 044	1 539
a) zysk netto	1 232	1 639
b) strata netto	-188	-100
c) odpisy z zysku	0	0
II. Kapitał własny na koniec okresu (BZ)	41 786	36 600
III. Kapitał własny, po uwzględnieniu proponowanego podziału zysku (pokrycia straty)	41 786	36 600

(w tys. złotych)		
SKONSOLIDOWANY RACHUNEK PRZEPIYU ŚRODKÓW PIENIĘŻNYCH	I kwartał (rok bieżący) okres od 01.01.2005 do 31.03.2004	I kwartał (rok bieżący) okres od 01.01.2003 do 31.03.2003
I. Zysk (strata) netto	1 044	1 539
II. Korekty razem	10 037	-3 202
1. Zyski (straty) mniejszości	58	10
2. Udział w (zyskach) stratach netto jednostek pod wycenianych metodą praw własn	0	96
3. Amortyzacja, w tym:	1 784	1 522
- odpisy wartości firmy jednostek podporządkowanych lub ujemnej wartości firmy jednostek podporządkowanych		0
4. (Zyski) straty z tytułu różnic kursowych	56	-419
5. Odsetki i udziały w zyskach (dywidendy)	59	345
6. (Zysk) strata z działalności inwestycyjnej	-56	-139
7. Zmiana stanu rezerw	484	131
8. Zmiana stanu zapasów	232	11
9. Zmiana stanu należności	8 645	-3 594
10. Zmiana stanu zobowiązań krótkoterminowych, z wyjątkiem pożyczek i kredytów	48	-192
11. Zmiana stanu rozliczeń międzyokresowych	-857	-85
12. Inne korekty	-416	-888
III. Przepływy pieniężne netto z działalności operacyjnej (I+/-II)	11 081	-1 663
B. Przepływy środków pieniężnych z działalności inwestycyjnej		
I. Wpływy	289	70
1. Zbycie wartości niematerialnych i prawnych oraz rzeczowych aktywów trwałych	172	0
2. Zbycie inwestycji w nieruchomości oraz wartości niematerialne i prawne	0	0
3. Z aktywów finansowych, w tym:	75	70
a) w jednostkach powiązanych	264	68
- zbycie aktywów finansowych	0	68
- dywidendy i udziały w zyskach	264	0
- spłata udzielonych pożyczek długoterminowych	0	0
- odsetki	0	0
- inne wpływy z aktywów finansowych	0	0
b) w pozostałych jednostkach	-189	2
- zbycie aktywów finansowych	0	-3
- dywidendy i udziały w zyskach	-189	0
- spłata udzielonych pożyczek długoterminowych	0	0
- odsetki	0	1
- inne wpływy z aktywów finansowych	0	4
4. Inne wpływy inwestycyjne	42	0
II. Wydatki	-2 556	-850
1. Nabycie wartości niematerialnych i prawnych oraz rzeczowych aktywów trwałych	-2 202	-750
2. Inwestycje w nieruchomości oraz wartości niematerialne i prawne	0	0
3. Na aktywa finansowe, w tym:	-354	0
a) w jednostkach powiązanych	-354	0
- nabycie aktywów finansowych	-342	0
-inne	-12	0
b) w pozostałych jednostkach	0	0
- nabycie aktywów finansowych	0	0

- udzielone pożyczki długoterminowe	0	0
4. Dywidendy i inne udziały w zyskach wypłacone mniejszości	0	0
5. Inne wydatki inwestycyjne	0	-100
III. Przepływy pieniężne netto z działalności inwestycyjnej (I-II)	-2 267	-780
C. Przepływy środków pieniężnych z działalności finansowej		
I. Wpływy	0	4 454
1. Wpływy netto z emisji akcji (wydania udziałów) i innych instrumentów kapitałowych oraz dopłat do kapitału	0	0
2. Kredyty i pożyczki	0	4 454
3. Emisja dłużnych papierów wartościowych	0	0
4. Inne wpływy finansowe	0	0
II. Wydatki	-8 807	-4 195
1. Nabycie akcji (udziałów) własnych	0	0
2. Dywidendy i inne wypłaty na rzecz właścicieli	0	0
3. Inne, niż wypłaty na rzecz właścicieli, wydatki z tytułu podziału zysku	0	0
4. Spłaty kredytów i pożyczek	-8 243	-3 515
5. Wykup dłużnych papierów wartościowych	0	0
6. Z tytułu innych zobowiązań finansowych	0	0
7. Płatności zobowiązań z tytułu umów leasingu finansowego	-237	-350
8. Odsetki	-327	-330
9. Inne wydatki finansowe	0	
III. Przepływy pieniężne netto z działalności finansowej (I-II)	-8 807	259
D. Przepływy pieniężne netto, razem (A.III+/-B.III+/-C.III)	7	-2 184
E. Bilansowa zmiana stanu środków pieniężnych, w tym:	36	-2 062
- zmiana stanu środków pieniężnych z tytułu różnic kursowych	0	-1
F. Środki pieniężne na początek okresu	1 791	4 511
G. Środki pieniężne na koniec okresu (F+/- D),	1 827	2 204

10. Omówienie wyników skonsolidowanych

Wyniki grupy kapitałowej są zgodne z planem założonym na I kwartał 2005 r.

Należy podkreślić dwa podstawowe fakty mające wpływ na wyniki:

1. Istotne zmiany w zakresie spółek objętych konsolidacją.

W związku ze sprzedażą w 2004 r. spółek Argo (działalność produkcyjna) i Relpol Bis (działalność handlowa – towary nie były kupowane w Relpolu) nie występują one w konsolidacji w 2005 roku. Zamiast tych firm w 2005 objęto konsolidacją spółkę Relpol Eltim (działalność handlowa – ok. 50% wyrobów kupowanych jest od Relpol S.A.)

2. Wpływ jednostki dominującej na wyniki grupy.

Najważniejszy wpływ na wyniki grupy kapitałowej ma spółka dominująca Relpol S.A. Udział sprzedaży spółki matki w całej grupie wynosi 94%, a w przypadku wyniku netto 128%.

W pierwszym kwartale br. grupa kapitałowa osiągnęła 20,51 mln zł przychodów ze sprzedaży.

Na poziom sprzedaży wpływ miały następujące czynniki:

- Zmiany w zakresie struktury grupy kapitałowej zmniejszyły sprzedaż o 1,2 mln. zł. Należy przy tym zauważyć, że rozpoczęto konsolidację spółki Eltim sprzedającej towary (+1,1 mln. zł.), natomiast zaprzestano konsolidacji firmy Argo zajmującej się sprzedażą produktów (-2,4 mln. zł.).
- Wzmocnienie kursu złotówki do EUR oraz do USD (rynek wschodnioeuropejski) spowodował spadek sprzedaży o ok. 3,3 mln.
- Ograniczenie sprzedaży towarów z obcą marką na rzecz własnych produktów lub towarów z własnym logo. Spadkowi sprzedaży (1,8 mln. zł.) nie towarzyszy jednak duży spadek marży na sprzedaży

(wyroby pod obcym logo sprzedawane były z niższą od przeciętnej marżą). Podjęte przez spółkę działania w zakresie wprowadzenia do palety produktów towarów z logo Relpol pozwoli w następnych kwartałach zniwelować spadek sprzedaży I kw. oraz zwiększyć marżę handlową.

Zysk na sprzedaży grupy kapitałowej jest wyższy od wyniku jednostkowego Relpol S.A. o ok. 0,3 mln. zł tj. o 24%. Pozytywny wpływ miała przede wszystkim marża realizowana przez spółkę Relpol Eltim na sprzedaży towarów (0,2 mln zł. do konsolidacji). Spółka Relpol Baltija zgodnie z założeniami osiągnęła natomiast niewielki wynik dodatni (30 tys. zł. do konsolidacji).

Omówienie wyników samego Relpol S.A. znajduje się w późniejszych rozdziałach.

Wynik na pozostałej działalności grupy niższy jest od wyniku Relpol S.A. o 0,2 mln. zł. Różnica ta wynika z wyeliminowania zysku na sprzedaży środków trwałych z Relpol S.A. do Relpol Baltija w związku ze zmianą zakresu produkcji. Wynik operacyjny skonsolidowany niższy był od ubiegłorocznego o 0,8 mln zł.

Grupa Relpol S.A. osiągnęła na działalności finansowej ujemny wynik w wysokości 0,2 mln. zł. W poprzednim roku strata na tej pozycji była większa i wyniosła 0,4 mln. zł. Wynik grupy jest niższy od wyniku jednostkowego Relpol S.A. o wartość dywidendy wypłaconej przez Relpol Eltim na rzecz Relpol S.A.

Grupa kapitałowa Relpol osiągnęła w pierwszym kwartale wynik netto w wysokości 1,0 mln. zł. Jest on o 0,5 mln. zł niższy od wyników ubiegłorocznych. Spółka zwiększyła jednak rentowność netto z 5,1% do 5,7%.

▪ Geograficzna struktura sprzedaży

WYSZCZEGÓLNIENIE	Iq 2005	Udział %	Iq 2004	Udział %
Polska	6,26	30,52	9,59	35,35
Eksport, w tym:	14,25	69,48	17,53	64,65
Francja	3,08	15,02	3,95	14,57
Włochy	2,17	10,58	3,26	12,02
Niemcy	1,94	9,46	2,67	9,85
Rosja	2,25	10,97	2,18	8,05
Ukraina	1,06	5,17	1,43	5,28
Wielka Brytania	0,41	2,00	0,61	2,25
USA	0,52	2,53	0,74	2,71
Pozostałe kraje	2,82	13,75	2,69	9,92
Razem	20,51	100,00	27,12	100,00

Geograficzna struktura sprzedaży nie uległa istotnym zmianom. Nadal największy udział ma rynek francuski, włoski i niemiecki. Spadek sprzedaży w Polsce wynika z wyłączenia z konsolidacji w I kw. 2005 r. spółek Argo i Relpol Bis, które handlowały na rynku polskim.

Grupa kapitałowa, pomimo spadku sprzedaży i wyników księgowych wygenerowała nadwyżki gotówki znacząco wyższe od ubiegłorocznych. Przepływy z działalności operacyjnej wyniosły w 2005r. 11,1 mln. zł., a w 2004 –1,7 mln. zł. Nawet eliminując pozytywny wpływ środków odzyskanych z Urzędu Skarbowego w wysokości 8,0 mln. saldo pozostaje pozytywne i wynosi 3,1 ml.

Dla zobrazowania tej sytuacji przedstawiono w poniższej tabeli najważniejsze, operacyjne i inwestycyjne elementy przepływu gotówki:

CF - operacyjny + inwestycyjny	wykonanie	
	2005	2004
EBIT	1 781	2 563
Amortyzacja	1 784	1 522
Nabycie rzeczowych aktywów	-2 202	-750
Zapasy	232	11
Należności (bez Urzędu Skarbowego)	595	-3 594
Należności - Urząd Skarbowy	8 000	0

Zobowiązania (bez kredytów)	48	-192
Pozostałe	-1 474	-2 003
RAZEM	8 764	-2 443

Wygenerowana przez grupę gotówka pozwoliła zmniejszyć zadłużenie, przede wszystkim zadłużenie odsetkowe. Efektem tego jest znaczące obniżenie zadłużenia netto, co skutkuje niższymi kosztami finansowania.

zadłużenie netto	wykonanie	
	2005	2004
Krótkoterminowe aktywa finansowe	1 923	2 471
Zobowiązania i rezerwy	-47 386	-60 858
Zwrot z Urzędu Skarbowego	-8 050	0
Saldo	-53 513	-58 387

Wygenerowana przez grupę gotówka oraz zmiana struktury finansowania kapitałami obcymi (zamiana części finansowania krótkoterminowego na średnio- i długoterminowe) pozwoliły znacząco poprawić wskaźniki płynności oraz zwiększyć zakres finansowania kapitałami trwałymi.

- **Poprawa wskaźników**

WYSZCZEGÓLNIENIE	I q 2005	I q 2004
Płynność bieżąca	1,90	1,20
Płynność szybka	0,92	0,65
Kapitał własny / Pasywa	46%	37%
Kapitał własny/ Majątek trwały	100%	92%
Kapitał własny/ Kapitały obce	0,88	0,60

11. Stanowisko Zarządu odnośnie możliwości zrealizowania wcześniej publikowanych prognoz wyników na dany rok

Prognozy dla grupy kapitałowej Relpolu na 2005 r. nie były publikowane.

Zarząd spółki podtrzymuje realizację prognozy dla Relpol S.A. opublikowanej w dniu 5 maja 2005r.

Prognoza na 2005 r. dla Relpol S.A.

	Plan 2005	2004	Zmiana
Przychody ze sprzedaży	98.585	93.585	5%
Wynik na sprzedaży	8.311	9.873	19%
Wynik netto	6.551	6.066	8%

12. Akcjonariusze posiadający bezpośrednio lub pośrednio przez podmioty zależne co najmniej 5% ogólnej liczby głosów na Walnym Zgromadzeniu Relpol S.A. na dzień przekazania rozszerzonego skonsolidowanego raportu kwartalnego.

Struktura własności kapitału zakładowego Relpol S.A., stan na dzień 12 maja 2005 roku tj. na dzień przekazania skonsolidowanego raportu kwartalnego za I kwartał 2005 roku:

Akcjonariusz	Liczba posiadanych akcji (w szt.)	Liczba głosów na Walnym Zgromadzeniu Akcjonariuszy	Udział w ogólnej liczbie głosów na Walnym Zgromadzeniu Akcjonariuszy	Wartość nominalna posiadanych akcji (w tys. zł)	Udział w kapitale zakładowym
Leszek Jędrzejewski	133.954	133.954	15,67	670	15,67
ING TFI S.A.	86.768	86.768	10,15	434	10,15
OFE Skarbiec Emerytura	72.292	72.292	8,45	361	8,45
CU S.A.	62.302	62.302	7,29	312	7,29
Skarbiec TFI S.A.	47.369	47.369	5,54	237	5,54
Generali OFE	47.144	47.144	5,51	236	5,51
Pozostali	405.276	405.276	47,39	2.026	47,39
Razem	855.105	855.105	100,00	4.276	100,00

Stan posiadania akcji przez akcjonariuszy nie uległ zmianie od dnia przekazania ostatniego sprawozdania kwartalnego za IV kw. 2004 r. (11.02.2005).

13. Zestawienie zmian w stanie posiadania akcji spółki lub uprawnień do nich (opcji) przez osoby zarządzające i nadzorujące Relpol S.A., zgodnie z posiadanymi informacjami.

Stan posiadanych akcji przez Zarząd i Radę Nadzorczą na dzień 12.05.2005 r.

Zarząd Relpol S.A.

Mariusz Wróbel 3.460 akcji

Rada Nadzorcza Relpol S.A.

Maciej Mizerka 3.000 akcji

Kajetan Wojnicz 290 akcji

Od dnia przekazania ostatniego sprawozdania kwartalnego (11.02.2005 r.) stan posiadania akcji nie zmienił się.

14. Postępowania toczące się przed sądem, organem właściwym dla postępowania arbitrażowego lub organem administracji publicznej.

W okresie od 1 stycznia 2005 roku do 31 marca 2005 nie zostały wszczęte przed sądem lub organem administracji publicznej postępowania dotyczące zobowiązań lub wierzytelności emitenta, których wartość stanowi co najmniej 10% kapitałów własnych.

Toczy się jedynie spór z Urzędem Skarbowym, co zostało opisane w punkcie 19.

15. Informacje o zawarciu przez jednostkę dominującą lub jednostkę od niej zależną jednej lub wielu transakcji z podmiotami powiązаныmi, jeżeli wartość tych transakcji (łącznie wartość wszystkich transakcji zawartych w okresie od początku roku obrotowego) przekracza wyrażoną w złotych równowartość kwoty 500 tys. EUR – jeżeli nie są one transakcjami typowymi i rutynowymi, zawierany na warunkach rynkowych pomiędzy jednostkami powiązаныmi, a ich charakter i warunki wynikają z bieżącej działalności operacyjnej.

Relpol S.A. i jednostki zależne nie zawierały w 2005 r. transakcji z podmiotami powiązаныmi, które miałyby charakter transakcji innych niż typowe i rutynowe, zawierane na warunkach rynkowych porównywalnych, w wysokości równowartości kwoty 500.000 Euro.

16. Informacje o udzieleniu przez jednostkę dominującą lub przez jednostkę zależną poręczeń kredytu lub pożyczki lub udzieleniu gwarancji – jednemu podmiotowi lub jednostce zależnej od tego podmiotu, jeżeli łączna wartość istniejących poręczeń lub gwarancji stanowi równowartość co najmniej 10% kapitałów własnych.

1. Udzielono gwarancji dla „Relpol-Asia” Sp. z o.o. na kwotę 50.000 USD do 30.07.2005 r.

17. Informacje istotne dla oceny sytuacji kadrowej, majątkowej, finansowej, wyniku finansowego Grupy i ich zmian oraz informacje, które są istotne dla oceny możliwości realizacji zobowiązań przez jednostkę dominującą.

Nie wystąpiły inne sytuacje i zdarzenia, poza opisanymi w tym sprawozdaniu, które miałyby istotne znaczenie dla oceny sytuacji kadrowej, majątkowej, finansowej grupy kapitałowej oraz byłyby istotne dla oceny możliwości zobowiązań przez jednostkę dominującą.

18. Wskazanie czynników, które w ocenie emitenta będą miały wpływ na osiągnięte przez niego wyniki finansowe w perspektywie co najmniej kolejnego kwartału.

Największy wpływ na możliwość realizacji wyników w przyszłości będą miały czynniki makroekonomiczne, niezależne od spółki. Wśród nich możemy wyróżnić:

- wysokość i wahania kursu EUR/PLN – Relpol stosuje zabezpieczenia przed wahaniami kursów
- ceny na rynku surowców (miedź, srebro, ropa),
- rozwój gospodarczy w Polsce, a przede wszystkim wartość nakładów na inwestycje – przewidywany jest wyższy wzrost nakładów na inwestycje niż w roku 2004,
- rozwój gospodarczy w strefie Euro

O wynikach decydować będzie także skuteczność prowadzonych aktualnie przez spółkę działań, wśród których podstawowe znaczenie ma:

- realizacja zaplanowanego przez nowe spółki poziomu sprzedaży,
- efektywność przeniesienia części produkcji z Relpol S.A. i Relpol Baltija do Relpol Altera na Ukrainie,
- skuteczność prowadzonych prac nad wdrożeniem do sprzedaży nowych produktów i towarów,

19. Inne informacje dotyczące zdarzeń z lat ubiegłych

W dalszym ciągu nie jest zakończona sprawa przeprowadzonej przez Urząd Kontroli Skarbowej w Zielonej Górze, kontroli zobowiązania z tyt. podatku dochodowego od osób prawnych za 2000 r.

W dniu 1 czerwca 2004 r. Relpol otrzymał trzecią decyzję dyrektora UKS w Zielonej Górze, w sprawie określenia wysokości zobowiązania podatkowego i po raz trzeci odwołał się od tej decyzji do Izby Skarbowej w Zielonej Górze. W każdej z decyzji, UKS ustalała coraz wyższą kwotę zobowiązania podatkowego za 2000 r. Ostatnia ustalona przez UKS kwota zobowiązania podatkowego to 4.269.538 zł + odsetki, w sumie ok. 6,7 mln zł.

Relpol po otrzymaniu pierwszej decyzji, zapobiegawczo tworzył rezerwy i całą żadaną kwotę wpłacił do Urzędu Skarbowego.

W dniu 18 października 2004 r. spółka otrzymała trzecią już decyzję Izby Skarbowej przyjmującą odwołanie Relpolu i przekazującą sprawę po raz kolejny do ponownego rozpatrzenia przez organ pierwszej instancji. W związku z decyzją, Urząd Skarbowy połowie stycznia 2005 r. zdecydował się zwrócić spółce 8 mln zł, tj. kwotę wpłaconą przez Relpol powiększoną o odsetki. Tak więc toczący się spór z fiskusem nie ma większego wpływu na wyniki finansowe roku bieżącego.

Więcej informacji na ten temat w raporcie bieżącym nr. 17/2004 z 06.06.2004 r., 32/2004 z 18.10.2004, 1/2005 z 17.01.2005r.

20. Inne istotne zdarzenia

Poza informacjami zaprezentowanymi w niniejszym skonsolidowanym raporcie kwartalnym nie występują inne informacje istotne dla oceny sytuacji kadrowej, majątkowej, finansowej, oraz dla oceny wyniku finansowego Grupy kapitałowej i oceny możliwości realizacji zobowiązań przez jednostkę dominującą.